

---

1.....	WideCam 320 خصائص
1.....	إعداد الجهاز
1.....	إعدادات I.P.M (آلية حماية الصورة)
1.....	استخدام تطبيق المحادثة الفورية
2.....	Webcam Companion 4 (للتسجيل على القرص الصلب)
2-6.....	كيف تستخدم برنامج Webcam Companion 4
6-7.....	استكشاف الأخطاء وإصلاحها في كاميرا الويب
8-20.....	Arcsoft Mive

## WideCam 320 خصائص

جَرِّب كاميرا الويب بالأشعة تحت الحمراء للرؤية الليلية والتي لا تحتاج إلى برنامج تشغيل WideCam 320! قم بتوصيلها مع منفذ يو إس بي وابدأ في محادثة الفيديو على الفور في النهار أو الليل!



## إعداد الكاميرا

يدعم الجهاز WideCam 320 التوصيل يو في سي (فئة الفيديو يو إس بي) التي يمكن توصيلها وتشغيلها مباشرة في النظام ويندوز إكس بي إس بي 2 أو فيستا أو ماك 10.4.9 والإصدارات التالية من دون استخدام برنامج لتشغيل الجهاز.

1. تأكد من أن نظام تشغيل جهاز الكمبيوتر الشخصي الخاص بك هو ويندوز إكس بي إس بي 2 أو فيستا أو ماك 10.4.9 أو الإصدارات التالية.

2. قم بتوصيل WideCam 320 بمنفذ يو إس بي.

3. WideCam 320 جاهز الآن للاستخدام مع أي تطبيق. يستطيع العمل بشكل ملائم مع أي برنامج محادثة بالفيديو يدعم خاصية الفيديو. إذا كنت تستخدم نظام التشغيل ماك، يمكنك استخدام برنامج آيتشات في المحادثة على الإنترنت.

التقاط الصور في نظامي التشغيل ويندوز إكس بي إس بي 2 وفيستا:

1. انقر نقرًا مزدوجًا على أيقونة My Computer. أو انقر Start → My Computer.
2. ابحث الآن عن الجهاز "USB Video Device" وانقر عليه نقرًا مزدوجًا فتستطيع البدء في التقاط الصور الثابتة.

## ملحوظة

- للتحقق مما إذا كان النظام ويندوز إكس بي من النوع إس بي 2 (حزمة الخدمة 2).
- انقر فوق رمز **My Computer** على سطح المكتب أو في قائمة Start في ويندوز.
- عندما تظهر القائمة، انقر فوق **Properties**.
- إذا كان النظام ويندوز إكس بي لديك ليس إس بي 2 (حزمة البرامج 2)، اذهب إلى موقع الإنترنت <http://www.microsoft.com> لتحديث نسختك.

## إعدادات I.P.M (آلية حماية الصورة)

ستمنع هذه الخاصية أي شخص يحاول التسلل إلى نظامك من استخدام كاميرا الويب الخاصة بك.

1. قم بتنصيب برنامج **Genius Utility** من القرص المضغوط
2. بعد أن تقوم بتنصيب برنامج **Genius Utility**، ستجد رمز **Genius Manager** في درج النظام
3. حين تقوم بتشغيل كاميرا الويب، سيعرض النظام مربع حوار لسؤالك "هل تريد أن تفتح الصورة من كاميرا الويب؟" اضغط "نعم" لفتح الصورة. لن يستطيع أي متسلل أن يشغل كاميرا الويب الخاصة بك لأنه لا يستطيع أن يضغط على "نعم". هذا يحافظ على كاميرا الويب الخاصة بك آمنة.
4. في كل مرة تقوم فيها بتشغيل كاميرا الويب، سوف يسأل النظام مرة أخرى إذا كنت تريد أن تمنع أي اقتحام للمتسللين.

## استخدام تطبيق المحادثة الفورية

- برنامج المحادثة MSN

- بالنسبة لوظيفة الفيديو الحي/المباشر، ستحتاج للإصدار رقم 6 لبرنامج المحادثة MSN أو إصدار أحدث. إذا لم تكن لديك نسخة، من فضلك قم بزيارة صفحة الويب: (<http://messenger.msn.com>) لتحميل البرنامج.
- والآن، قم بتسجيل دخولك على خدمة المحادثة MSN.
- قم باختيار صديق موجود بقائمة الاتصالات الخاصة بك و انقر موافق "OK" للتأكيد.
- أنقر مرتين على أيقونات أصدقائك المتاح المحادثة معهم. أنقر على أيقونة كاميرا الويب.
- عندئذ سيستلم صديقك رسالة دعوة. عندما يؤكد صديقك على موافقته على المحادثة، ستبدأ المحادثة المرئية.
- لمزيد من المعلومات، من فضلك قم بالرجوع لموقع الويب (<http://messenger.msn.com>)

#### ■ برنامج المحادثة ياهو Yahoo

- أ. قم بتحميل برنامج محادثة ياهو Yahoo Messenger من على موقع الويب و أكمل التسجيل (<http://messenger.yahoo.com>) ، وذلك إذا لم يكن لديك نسخة من البرنامج.
- ب. سجل دخولك على برنامج Yahoo Messenger.
- ج. من النافذة الرئيسية، انقر على قائمة أدوات Tools، ثم اختر "Start My Webcam".
- د. انقر بالزر الأيمن على اسم في قائمة الاتصالات بالبرنامج و اختر View Webcam.
- هـ. عندئذ سيستلم صديقك رسالة دعوة. وعندما يقوم صديقك بالنقر على زر نعم "YES"، ستبدأ المحادثة المرئية.
- و. لمزيد من المعلومات، من فضلك قم بالرجوع لموقع الويب (<http://messenger.yahoo.com>)

#### ملحوظة

- تأكد من قيامك مسبقاً بتثبيت مشغل تعريف الكاميرا و توصيلها بالحاسوب قبل عقد المؤتمرات المرئية أو تشغيل برامج المحادثة المرئية.
- تأكد من قيامك بفتح برامج كاميرا الويب الأخرى قبل عقد المؤتمرات المرئية أو تشغيل برامج المحادثة المرئية.

#### Webcam Companion 4 (للتسجيل على القرص الصلب)

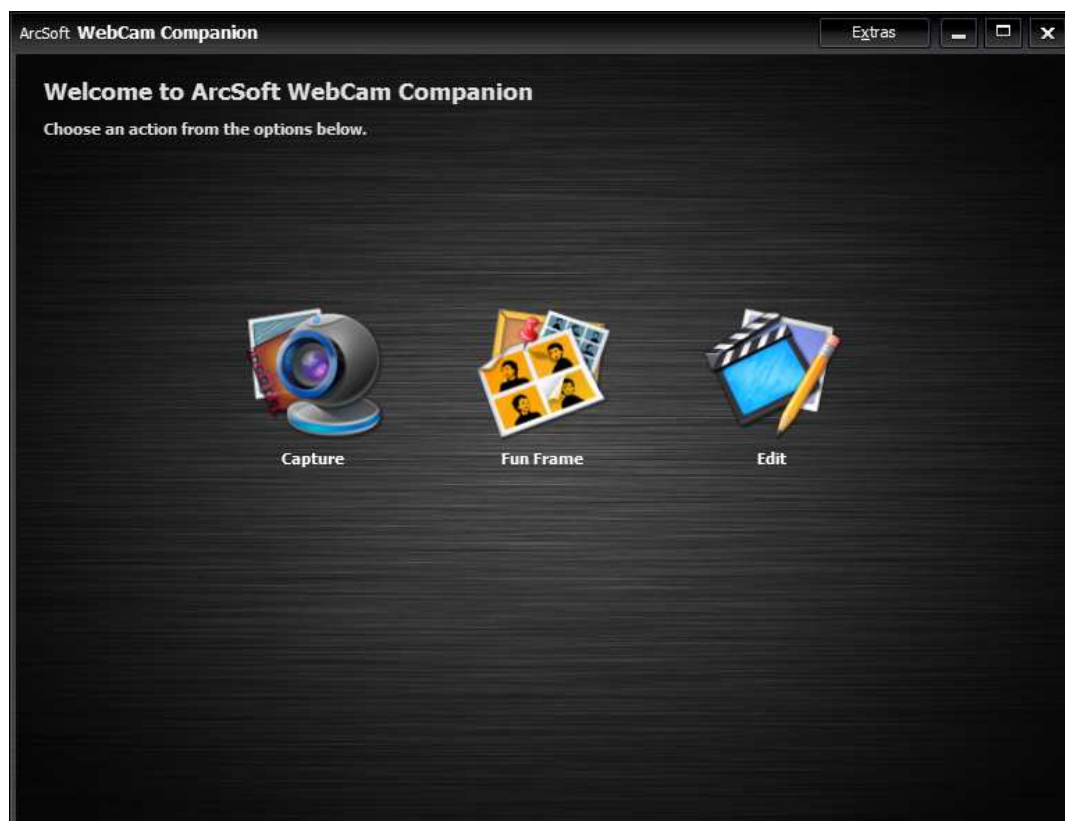
هذا البرنامج البسيط يسهل عليك التقاط الصورة الثابتة والفيديو من كاميرا الويب الخاصة بك مباشرة. ولديك حتى الاختيار أن تلتقط صورة لنفسك يستبدل فيها وجهك بالوجه الموجهة في القالب الذي اخترته. ويعطيك البرنامج أيضاً العديد من القوالب والتنسيقات التي تستطيع أن تخصص صورك باستخدامها وتطبعها أو ترسلها بالبريد الإلكتروني لتبادلها مع أسرته وأصدقائك! يمكن لكاميرا WCC4 أن تسجل فيديو عالي النقاء HD من كاميرا الويب حتى نقاء 720 بيكسل عند 30 إطار في الثانية.

#### متطلبات النظام:

تأكد من أن الحاسب الشخصي يحقق الحد الأدنى التالي من متطلبات النظام قبل تشغيل برنامج Webcam Companion 4

الحد الأدنى	المنصوح به	الجهاز
Intel® Core™ 2 Duo 2.2 جيجا هرتز	Intel® Core™ 2 Quad 2.83 جيجا هرتز	وحدة المعالجة المركزية
256 ميغا بايت	1 جيجا DDR2	رام
500 ميغا بايت	1 جيجا بايت	سعة القرص
DirectX 9	DirectX 10	DirectX
ويندوز® 7 / فيستا/ XP		برامج
DirectX 9 أو أعلى		نظام التشغيل
DirectX 9		DirectX

#### كيف تستخدم برنامج Webcam Companion 4



التقاط الصور يسمح لك هذا الجزء بالتقاط الصور الثابتة والفيديو من كاميرا الويب الخاصة بك.	
الإطار الضاحك يمكن لهذه الوظيفة أن تضيف لمحة من الخصوصية على صورتك عن طريق العديد من القوالب والتنسيقات.	
وحدة التحرير توفر لك الوظائف التي يمكنك من تحسين الصور ومقاطع الفيديو التي التقطتها، وأن تخزن الملفات المعدلة على القرص المحلي الخاص بك.	

### وحدة الالتقاط

يمكنك مشاهدة الفيديو مباشرة من كاميرا الويب على شاشة الرؤية المسبقة في وحدة الالتقاط. كما تسمح لك أدوات الالتقاط في هذا الجزء أن تلتقط ملفات الوسائط.



	الشاشة الكاملة تعرض الفيديو الحالي أو الرؤية المسبقة المباشرة على الشاشة بالكامل. اضغط زر الخروج ESC للخروج من وضع الشاشة الكاملة.
	الإعدادات اضبط إعدادات الالتقاط الخاصة بك مثل صيغة الصور والفيديو، والجودة، والأجهزة، وعدد الصور في كل ضغط، إلخ.
	إعدادات كاميرا الويب شاهد إعدادات/خصائص كاميرا الويب الخاصة وعدّلها. قد تختلف الإعدادات المتاحة هنا طبقاً للجهاز الذي تستخدمه. راجع وثائق الجهاز للحصول على التفاصيل عن الخيارات المتاحة.
	التوصيل/فك التوصيل وصل الكاميرا الخاصة بك أو فك توصيلها.
	التقط صورة التقط صورة ثابتة من كاميرا الويب
	دفعة النقط العديد من الصورة في تتابع سريع. انقر على أيقونة "إعدادات" لتعريف عدد الصور التي تلتقط في كل دفعة.
	لقطة اضغط لبدء عملية الالتقاط الآلي مع إشارة حرف V. إذا اكتشف البرنامج علامة حرف V بعد التقاط صورة تحتوي على وجوه أشخاص، فسوف يستمر في محاولة اكتشاف ما إذا كانت هناك وجوه مغمضة العينين في الصورة أم لا. إذا كان هناك إغماض للعين، فسوف تظهر رسالة تبين ذلك وتساءل إذا ما كنت تريد تخزين أو إلغاء الصورة.
	سجل فيديو ابدأ التقاط الفيديو من الكاميرا الخاصة بك. سوف يتغير الزر إلى "إيقاف التسجيل" أثناء الالتقاط. انقر عليه مرة أخرى لإيقاف الالتقاط. سوف يظهر زمن التسجيل أعلى قسم المشاهدة المسبقة للصور الملتقطة.
	سجل صوت انقر على هذا الزر لتسجيل الصوت من الكاميرا. سوف يتغير الزر إلى "إيقاف التسجيل" أثناء الالتقاط. انقر عليه مرة أخرى لإيقاف الالتقاط. سوف يظهر زمن التسجيل أعلى نافذة المشاهدة المسبقة للصور الملتقطة.
	التعليق المباشر أضف التعليقات على الفيديو المباشر. بعد إضافة تعليقاتك، يمكنك أن تنقر على "النقط الصورة" لتخزينها كصورة ثابتة، أو يمكن أيضاً أن تنقر على "سجل فيديو" قبل أن البدء لتسجيل عملية إضافة التعليقات بالكامل كلقطة فيديو.
	الرؤية المسبقة لملفات الوسائط شغل برنامج مشاهدة الصور Photo Viewer أو برنامج تشغيل الوسائط Media Player لمشاهدة الصور أو ملفات الفيديو المختارة من الألبوم الحالي.
	ابحث عن الهدف إذهب إلى الموضع الذي يمكنك تخزين ملفاتك الملتقطة فيه.

## وحدة الإطار الضاحك

يمكن لوظيفة الإطار الضاحك أن تضيف لمحة من الخصوصية على صورك عن طريق العديد من القوالب والتنسيقات. فقط اختر القلب المفضل لديك لتعديل صورك وانقر لطباعتها أو إرسالها إلى عائلتك وأصدقائك.



لقطة فورية اضغط لبدء عملية الالتقاط الآلي مع اكتشاف الوضع.	
التقط صورة التقط صورة ثابتة من كاميرا الويب	
الرؤية المسبقة لملفات الوسائط شغل برنامج مشاهدة الصور Photo Viewer أو برنامج تشغيل الوسائط Media Player لمشاهدة الصور أو ملفات الفيديو المختارة من الألبوم الحالي.	
أرسل بالبريد الإلكتروني أرسل الصور أو ملفات الفيديو الملتقطة بالبريد الإلكتروني كمرقات باستخدام برنامج البريد الإلكتروني الخاص بك.	
اطبع اطبع ما التقطه لتبادلته مع أصدقائك وعائلتك.	
حساسية اكتشاف الوضع اسحب واسقط المقياس المنزلق لضبط حساسية وظيفة اكتشاف الوضع Pose Detection.	

## وحدة التحرير

توفر لك وحدة التحرير الوظائف التي يمكنك من تحسين الصور ومقاطع الفيديو التي التقطتها، وأن تخزن الملفات المعدلة على القرص المحلي الخاص بك.



ابحث عن الهدف إذهب إلى الموضع الذي يمكنك تخزين ملفاتك الملتقطة فيه.	
أرسل بالبريد الإلكتروني أرسل الصور أو ملفات الفيديو الملتقطة بالبريد الإلكتروني كمرقات باستخدام برنامج البريد الإلكتروني الخاص بك.	
اطبع اطبع ما التقطه لتبادلته مع أصدقائك وعائلتك.	
امسح احذف الملفات المختارة من الألبوم الحالي. حين تمسح صورة مصغرة من الألبومات، فإن الملف المناظر سوف يزال من على القرص المحلي.	
رفع إلى تويتر	



ارفع الملفات التي قمت بتحريرها إلى تويتر لنشرها لكي يراها الآخرون	
رفع إلى فليكر	
ارفع الملفات التي قمت بتحريرها إلى فليكر لنشرها لكي يراها الآخرون	
ارفع إلى يوتيوب	
ارفع الفيديو الذي قمت بتحريره إلى يوتيوب لتتبادله مع أصدقائك.	
التحسين الآلي	
اضغط على زر التحسين الآلي لتحسين الجودة العاملة لصورك بنقرة واحدة.	
	
اضبط السطوع	
اسحب واسقط المؤشر المنزلق لزيادة أو تقليل إضاءة صورتك.	
	
اضبط التباين.	
اسحب واسقط المؤشر المنزلق لضبط تباين الصورة يدوياً.	
	
اضبط الوهج.	
اسحب واسقط المؤشر المنزلق لتسوية الحواف الخشنة أو لزيادة حدة المساحات الغير واضحة.	
التكبير	
كبر الصورة النشطة داخل مساحة الرؤية المسبقة.	
التصغير	
قلل حجم الصورة النشطة داخل مساحة الرؤية المسبقة.	
أدر إلى اليسار 90 درجة	
أدر الصورة النشطة 90 درجة في عكس اتجاه دوران عقارب الساعة.	
أدر الصورة لليمين 90 درجة.	
أدر الصورة النشطة 90 درجة في اتجاه دوران عقارب الساعة.	
اقلب	
كون نسخة بالمرآة للصورة.	
الإلغاء.	
إلغاء آخر فعل قمت به استخدم هذا الأمر لتصحيح خطأ قمت به.	
إعادة	
يعكس هذا الأمر ما فعله آخر أمر إلغاء.	
إعادة ضبط الحجم	
أعد ضبط حجم الصورة النشطة. سوف تظهر نافذة تستطيع من خلالها أن تكتب القيم التي تريدها لعرض وارتفاع الصورة، أو أن تختار أن تحتفظ بنسبة الطول إلى العرض.	
قص	
احذف المساحة الغير مرغوب فيها من الصورة. استخدم أداة القص Crop Tool لتعريف مساحة مستطيلة أو مربعة. بمجرد تعريف هذه المساحة، ستصبح المساحة الموجودة خارجها أقل إضاءة. انقر زر القص Crop الموجود تحت منطقة الرؤية المسبقة لتطبيق عملية القص.	
وضع تعليقات على الصورة	
أضف تعليقات على الملفات الملتقطة.	

### اكتشاف الأعطال وإصلاحها

س1: لا يمكن لجهاز الحاسب الخاص بي أن يكتشف وجود كاميرا الويب حين تكون متصلة عن طريق كابل USB تم إبطائه بوصلة.

الحل:

- وصل كاميرا الويب مباشرة بمنفذ USB الموجود على جهاز الحاسب. تأكد من أن كاميرا الويب متصلة بمنفذ USB الموجود في الواجهة الخلفية لجهاز الحاسب. قد تكون بعض منافذ USB الموجودة في الواجهة الأمامية لأجهزة الحاسب لا توفر القدرة الكافية لتشغيل كاميرا الويب الخاصة بك.

س2: عدم كفاية موارد النظام المحجوزة لمنفذ USB، مما يجعل النظام غير قادر على العمل.

هناك العديد من الأجهزة المتصلة بالنظام، مما يسبب مشاكل تتعلق بطلبات المقاطعة IRQ لوحدة التحكم في منافذ USB الموجودة بالنظام.

اتخذ الخطوات التالية:

- انزع بعض الأجهزة التي تعمل بوصلة USB من النظام.
- قم بإعادة تشغيل النظام
- سعييد جهاز الحاسب تخصيص الموارد.

**س3: كاميرا الويب لا تضيء أو يعاد تشغيل الحاسب بدون سبب واضح.**

قد يكون هناك جهاز يعمل عن طريق USB ويسحب قدرة أعلى من اللازم من جهاز الحاسب. يحدث هذا بصفة خاصة حين توصل أجهزة USB بمحور توصيل USB يحصل على القدرة ذاتيًا. سوف يظهر مربع حوار **USB Hub Power Exceeded** وهو ينبئ بزيادة سحب القدرة عن الحد المسموح.

جرب الخطوات التالية:

- وصل كاميرا الويب مباشرة بجهاز الحاسب عن طريق منفذ USB.
- استخدم محور توصيل USB ذا قدرة خارجية.



## 1. مقدمة

مرحبًا بكم في برنامج Magic-i Visual Effects للمؤثرات المرئية من ArcSoft، وهو مجموعة من البرامج القوية والملئية بالخصائص الملحقة بكاميرا الويب والتي تتيح لك تحسين جودة الفيديو وإضافة مؤثرات فيديو في الوقت الحقيقي. هذا البرنامج البسيط وسهل الاستخدام سيعمل مع تطبيقات كاميرا الويب الخاصة بك وبرامج التخاطب بالفيديو عبر الإنترنت، مما يسمح لك بإضافة إطارات، أو مؤثرات، أو تحسينات للفيديو الخاص بك.

ويستعرض هذا الدليل الوظائف الرئيسية للبرنامج بالإضافة إلى كيفية استخدامه مع تطبيقات كاميرا الويب وبرامج التخاطب بالفيديو عبر الإنترنت.

لا تنس ملف التعليمات الملحق. يمكنك الوصول إلى قائمة المساعدة من أعلى شاشة البرنامج. وهي تشرح كل الأزرار والخيارات. وسيشرح لك هذا الدليل كيفية إجراء العمليات الشائعة وقد لا يغطي كل أمرٍ على حدة. استخدم الدليل وملف التعليمات معًا للحصول على أفضل نتائج للبرنامج.

**ملحوظة:** لا يمكنك استخدام برامج MiVE وبرامج WCC4 في نفس الوقت.

## 1.1 ابدأ تشغيل برنامج المؤثرات المرئية Magic-i Visual Effects

قبل بدء تشغيل البرنامج، تأكد من تشغيل أحد البرامج التي تعمل مع كاميرا الويب (مثل برنامج WebCam Companion™ من ArcSoft) أو أحد برامج التخاطب بالفيديو عبر الإنترنت. هناك عدة طرق لبدء تشغيل برنامج Magic-i Visual Effects:

- انقر نقرًا مزدوجًا على أيقونة Magic-i Visual Effects الموجودة على سطح المكتب أو انقر بزر الماوس الأيمن على الأيقونة واختر "فتح".



- انقر Start (ابدأ) -> All Programs (البرامج) -> ArcSoft Magic-i Visual Effects 2.

- انقر نقرًا مزدوجًا على أيقونة Magic-i Visual Effects الموجودة في علبة النظام.

- انقر يمينًا على أيقونة برنامج Magic-i Visual Effects الموجودة في علبة النظام واختر "Launch Magic-i Visual Effects" (بدء تشغيل Magic-i Visual Effects).



**MiVE program**

*ملحوظة:* للحصول على مزيد من المعلومات حول قائمة النقر بالزر الأيمن، راجع "الفصل 3 الأدوات المساعدة".

## 1.2 الخروج من برنامج المؤثرات المرئية Magic-i Visual Effects

- انقر زر "Close" (إغلاق) في الجزء الأيمن العلوي من نافذة التطبيق لتصغير البرنامج إلى علبة النظام. سوف يستمر برنامج Magic-i Visual Effects في العمل في الخلفية، مما يتيح لك الاستمرار في مراجعة تأثيرات الفيديو في الوقت الحقيقي داخل التطبيقات الأخرى.



- انقر يميناً على أيقونة برنامج Magic-i Visual Effects الموجودة في علبة النظام واختر "Exit" (خروج) للخروج من التطبيق تماماً.

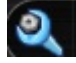
## 2. تطبيق تأثيرات برنامج Magic-i Visual Effects على تطبيقات كاميرا الويب

- قبل استخدام برنامج Magic-i Visual Effects، تأكد من الآتي:
- يبدأ تشغيل تطبيق كاميرا الويب أو تخاطب بالفديو عبر الانترنت.
  - يبدأ تشغيل برنامج Magic-I Visual Effects للمؤثرات المرئية.

### 2.1 قبل أن تبدأ

قبل تطبيق أي مؤثرات مرئية، يجب أن تضبط البارامترات ذات الصلة لكاميرا الويب الخاصة بك.



1. انقر فوق  للذهاب إلى قسم إعدادات كاميرا الويب (Webcam Settings).
2. اسحب الأشرطة المنزلقة أو أدخل قيمة في حقل القيمة لتغيير الإعدادات، ويتضمن ذلك السطوع، والتباين، واللون، والتشبع، والحدة، ومعامل جاما، وتوازن اللون الأبيض، أو انقر على زر "Auto" (آلي) في كل ضبط لتجعل البرنامج يضبط القيمة الحسابية الأفضل أوتوماتيكياً. يمكنك أيضاً أن تختار "دوران المرأة" لتدوير الجسم المختار أفقياً.
3. يمكنك أيضاً إدارة التشكيلات الجانبية لكاميرا الويب الخاصة بك باستخدام الأدوات التالية:

#### التشكيل الجانبي الحالي

اختر تشكلاً جانبياً من قائمة التشكيلات الجانبية لاستخدامه في إعدادات كاميرا الويب الحالية.

#### حفظ باسم (Save As)

انقر على هذا الزر وأدخل إسماً في مربع الحوار لحفظ الإعدادات التالية كتشكيل جانبي

#### مسح (Delete)

مسح التشكيل الجانبي الحالي.

## الافتراضي (Default)

إعادة جميع الإعدادات لقيمها الافتراضية.


## 2.2 تطبيق مؤثرات مرئية مختلفة

يمكن تطبيق كل وظيفة من وظائف Magic-i Visual Effects (تتبع الوجه، تكبير رقمي، مرشح، إطار، سمة، صورة تجسدية، تحسين، قناع، إلخ) على تطبيقات كاميرا الويب الخاصة بك أو برامج التخاطب بالفيديو عبر الإنترنت مثل برنامج Microsoft Windows Live Messenger، أو Yahoo Messenger أو Skype.

### 2.2.1 تتبع الوجه (Face Tracking)

يمكن أن يحسن تتبع الوجه من آلية تركيز البؤرة الآلي للكاميرا عن طريق السماح لها بالتعرف بطريقة فعالة على الوجه الادمي وتتبعه أثناء حركته عبر الشاشة.



1. انقر فوق  للذهاب إلى قسم تتبع الوجه.

2. اختر خيارات مختلفة لتمكين/تعطيل تتبع الوجه.

تعطيل (Off) – تعطيل خاصية تتبع الوجه.

مفرد (Single) – استخدم هذا الخيار لإظهار وجه مفرد حين توجد العديد من الوجوه في مشهد الفيديو.




اختر هذا الاختيار وسوف يبحث البرنامج عن أول وجه. لاختيار وجه مختلف، انقر على زر "Next" (التالي) المجاور.

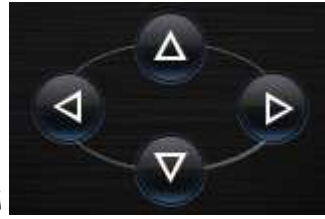
متعدد (Multiple) – استخدم هذا الخيار حين تعرض العديد من الوجوه في مشهد الفيديو. اختر هذا الاختيار وسوف يبحث البرنامج عن أفضل زاوية لعرض جميع الوجوه.

## 2.2.2. التكبير الرقمي بمعامل 3X (Digital Zoom)


يوفر التكبير الرقمي خيارات تسمح بالتغيير الرقمي للكاميرا الخاصة بك.



1. انقر فوق  للذهاب إلى قسم التكبير الرقمي.
2. انقر فوق  أو  لتكبير الفيديو وتصغيره. كبر الفيديو لتحصل على صورة مقربة منه، أو صغره لترى الفيديو أو الصورة بالكامل.
3. حرك الصندوق الأحمر لاختيار منطقة من تطبيق كاميرا الويب أو برنامج التخاطب بالفيديو عبر الانترنت. يمكنك:  
• النقر والسحب لتحريك الصندوق الأحمر مباشرة.



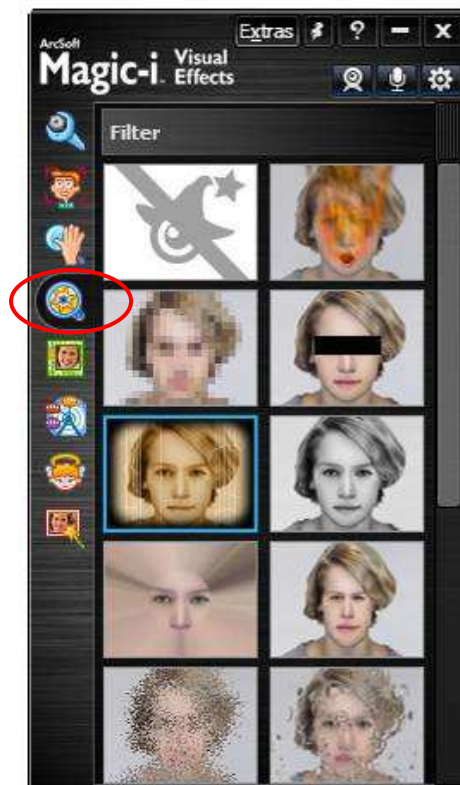
• انقر على أزرار الاتجاهات الأربع لتحريك الصندوق الأحمر.

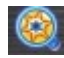
4. انقر فوق  للترجع عن جميع التغييرات.

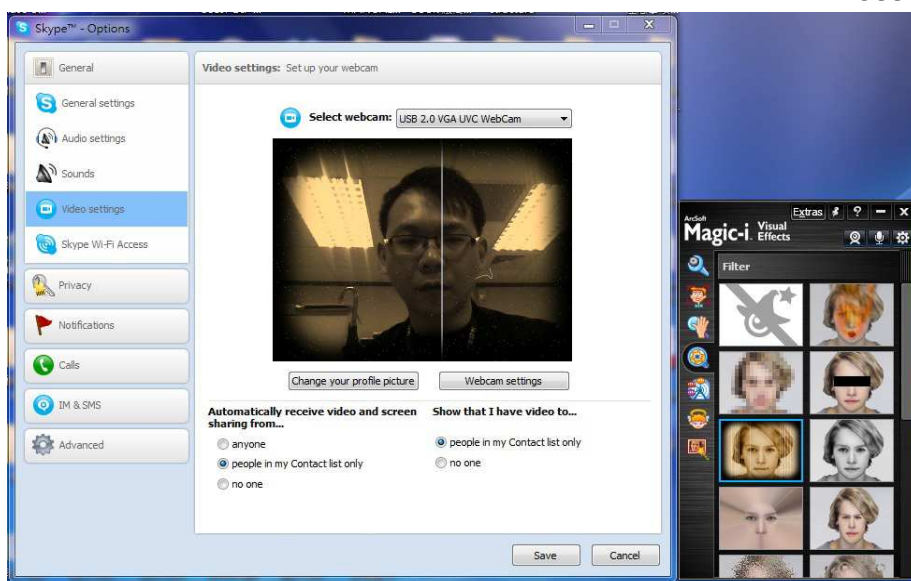
**ملحوظة:** يتم التحكم في التكبير الرقمي عن طريق البرنامج. عند التكبير، من الطبيعي أن تقل جودة الصورة.

## 2.2.3 المرشح (Filter)

يمكنك اختيار تأثيرات فيديو غير مألوفة سوف تضحك أكثر أثناء محادثتك بالفيديو عبر الانترنت.



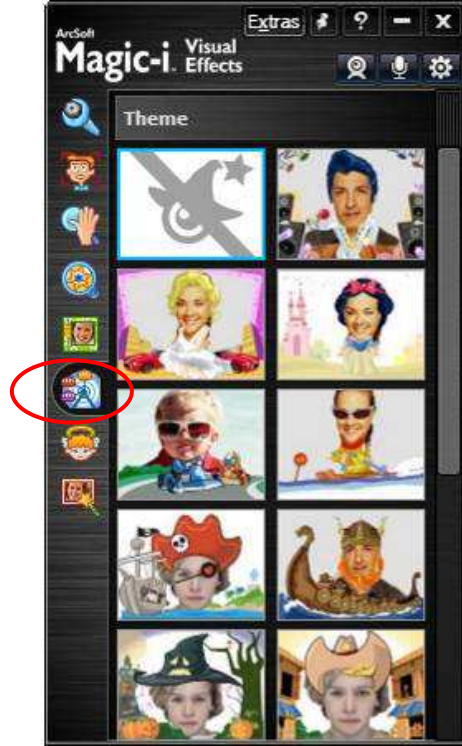
1. انقر فوق  للذهاب إلى قسم المرشح.
  2. انقر على التأثير الذي تختاره لتطبيقه على مشهد الفيديو الخاص بك.
  3. انقر على "No Effect" (لا تأثير) (الموضع الأول في الصور الصغيرة) لتعطيل خاصية المرشح.
- ملاحظة:** يمكن استخدام التأثير مع Windows Live messenger أو Skype أو YAHOO messenger.






## 2.2.4 السمة (Theme)

تضيف هذه الخاصية خلفية ممتعة لفيديو كاميرا الويب الخاص بك. سوف يقوم البرنامج بإعادة تعيين حجم الحواف وغيرها من عناصر السمة لتلائم وجهك.




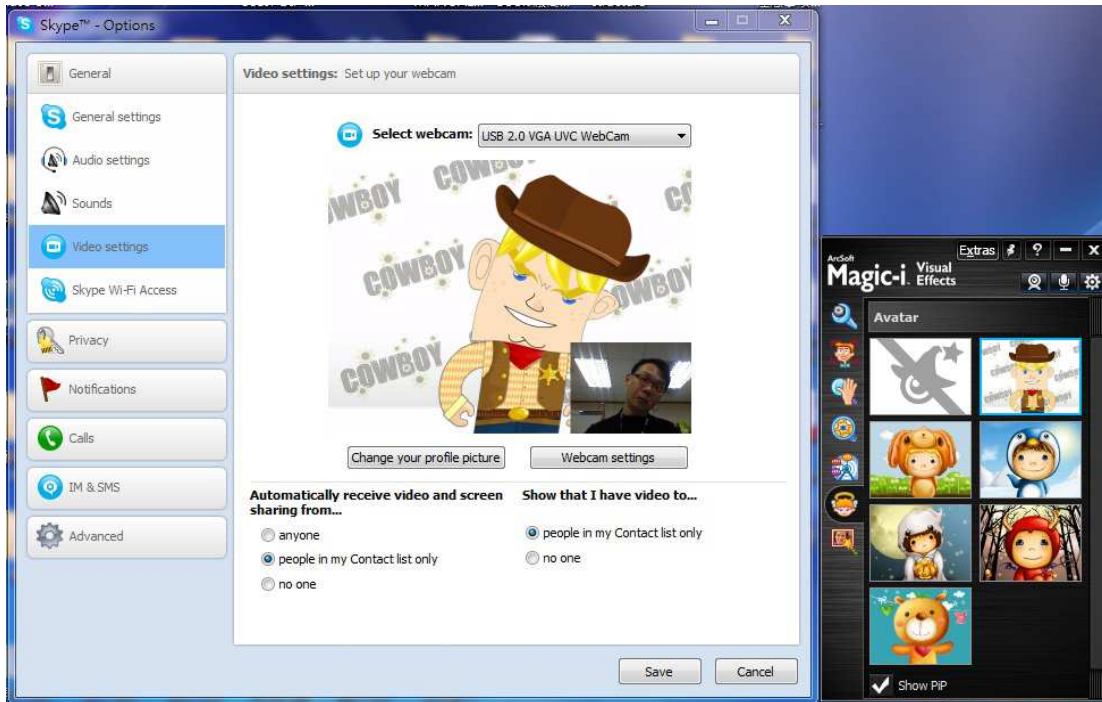
1. انقر فوق  للذهاب إلى قسم السمة.
2. اختر الرسم التي تريد تطبيقها على تطبيق كاميرا الويب الخاص بك، أو برنامج التخابط بالفيديو عبر الانترنت.
3. انقر على "No Effect" (لا تأثير) (الموضع الأول في الصور الصغيرة) لتعطيل خاصية السمة.

## 2.2.5 الصور التجسدية (Avatar)

تتيح لك هذه الخاصية اختيار صورة تجسدية وجعلها تظهر كأنها "شخصيتك الرقمية". تتبع الصورة التجسدية تعبيرات وجهك أثناء المحادثة.



1. انقر فوق  للذهاب إلى قسم الصور التجسدية.



(هذه الصورة تستخدم برنامج Skype)

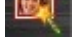
2. اختر الرسم التي تريد تطبيقها على تطبيق كاميرا الويب الخاص بك، أو برنامج التخاطب بالفيديو عبر الإنترنت. اختر "Show PiP" (إظهار صورة بداخل صورة) لعرض وجهك في نافذة منفصلة في الركن الأيمن السفلي من الشاشة. يمكنك أيضًا اختيار "Create..." (إنشاء) لاختيار صورة من جهاز الحاسب الخاص بك وجعلها الصورة التجسدية الخاصة بك.

3. انقر على "No Effect" (لا تأثير) (الموضع الأول في الصور الصغيرة) لتعطيل خاصية الصور التجسيدية.

## 2.2.6 تحسين (Enhance)

استخدم أدوات التحسين لتجعل مقاطع الفيديو الخاصة بك تبدو أكثر لمعاناً ووضوحاً.



1. انقر فوق  للذهاب إلى قسم التحسين.

2. ضع علامة خلف الأدوات التي تود استخدامها واضبط البارامترات المتعلقة بها.  
 تقليل الضوضاء (Noise Reduction) – انقر واسحب المؤشر المنزلق لتقليل الضوضاء.  
 إضاءة ديناميكية (Dynamic Lighting) – انقر واسحب المؤشر المنزلق لضبط الضوضاء.  
 الافتراضي - اضبط قيم خفض الضوضاء والإضاءة الديناميكية طبقاً للإعدادات الافتراضية.

## 3. الأدوات المساعدة



## إضافات

تتيح لك قائمة الإضافات (Extras) الوصول إلى بعض الخدمات والمعلومات القيمة عن منتجاتنا. للوصول إلى هذه الخيارات، يلزم وجود وصلة انترنت نشطة.

## المزيد من منتجات ArcSoft

للحصول على عروض خاصة عن برامجنا.

## تحديثات وبرامج تصحيح

استخدم ArcSoft Connect لمعرفة ما إذا كانت هناك أية تحديثات متاحة أو برامج تصحيح تخص برنامجك.

## الترقية المتاحة

لمعرفة أحدث الترقية المتاحة لبرنامجك.

## أرسل تعليقاتك إلينا

أخبرنا عن رأيك في برنامجنا وساعدنا على تحسينه.

## قم بزيارة ArcSoft.com

اذهب إلى الرابط [www.arcsoft.com](http://www.arcsoft.com) لمعرفة المزيد عن شركتنا ومنتجاتنا.


## حول

اذهب إلى الصفحة الرئيسية الخاصة ببرنامجك.

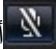
## دائمًا في المقدمة

انقر على الأيقونة لتمكين نافذة برنامج Magic-i Visual Effects ليظهر دائمًا في المقدمة. انقر مرة ثانية على الأيقونة لتعطيلها.

## خاص

انقر هذه الأيقونة لعرض صورة بدلاً من مشهد الفيديو الخاص بك. سوف تتغير الأيقونة لتصبح . انقر عليها لعرض مشهد الفيديو. يمكنك أيضًا اختيار صورتك الخاصة لتخفي الفيديو حين تضغط على زر "Private" (خاص). راجع إعدادات النظام لتتعرف أكثر على كيفية تخصيصها.

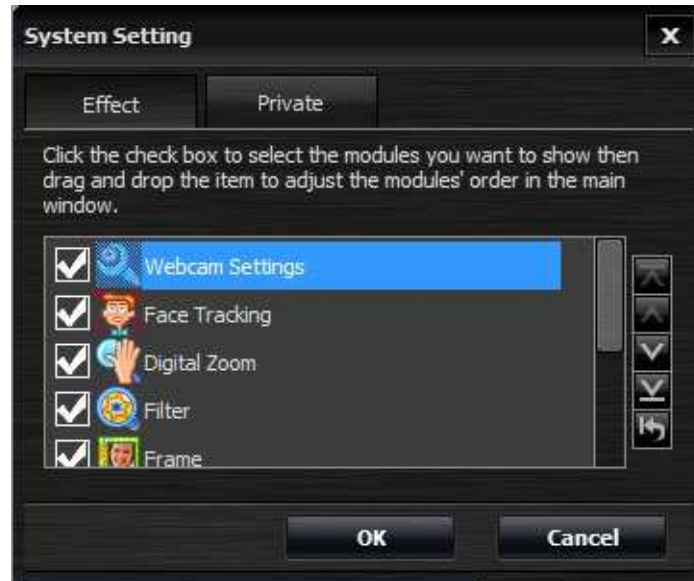
## كتم الميكروفون (Mute Microphone)



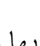


أنقر على هذه الأيقونة لكتم الميكروفون. لن يسمع صديقك ما تقول. سوف تتغير الأيقونة لتصبح . أنقر على الأيقونة لتمكين الميكروفون.

## إعدادات النظام (System Settings)

انقر على هذه الأيقونة لإعداد تهيئة المؤثرات واختيار الصور الخاصة.



## المؤثرات (Effect)



انقر على مربعات الاختيار لتختار العناصر التي تريدها. اسحب العنصر وأفلته في الشاشة الرئيسية. يمكنك أيضاً استخدام الأزرار التي يوفرها البرنامج: انقر على  لتحريك العنصر المختار إلى القمة؛ أو انقر على  لتحريكه إلى أعلى؛ أو انقر على  لتحريكه للأسفل؛ أو انقر على  لتحريك العنصر إلى القاع؛ وانقر على  لإعادة تعيين إتاحة العناصر وترتيبها طبقاً للترتيب الافتراضي.

## خاص (Private)



انقر  لإضافة صورة إلى شريط الصور. حين يكون خيار الخاص ممكناً، سوف تعرض الصورة المختارة بدلاً من مشهد الفيديو. انقر على  لإزالة الصورة المختارة من شريط الصور. عندما تكون مستعداً انقر "موافق" ("OK") لحفظ الإعدادات؛ أو انقر "إلغاء" ("Cancel") في أي وقت

للخروج دون التخزين.

**\*ملحوظة:** لن يظهر خيار Launch WebCam Companion (بدء تشغيل معاون كاميرا الويب) إلا إذا تم تثبيت برنامج ArcSoft WebCam Companion™ قبل بدء تشغيل برنامج المؤثرات المرئية Magic-i Visual Effects. برنامج ArcSoft WebCam Companion هو برنامج بسيط وقوي يستخدم لتحرير، وطباعة، وتبادل الصور والفيديو مباشرة من داخل كاميرا الفيديو الخاصة بك. للمزيد من المعلومات حول برنامج WebCam Companion، يمكنك زيارة الموقع [www.arcsoft.com](http://www.arcsoft.com).

#### 4. أسئلة شائعة

- 1.س: هل أحتاج إلى اختيار جهاز كاميرا الويب أولاً؟  
ج: لا، ابدأ فقط أي محادثة بالفيديو وسوف يبدأ تشغيل برنامج المؤثرات المرئية Magic-i Visual Effects أوتوماتيكياً.
- 2.س: ما هي أنواع كاميرات الويب التي يدعمها حالياً برنامج المؤثرات المرئية Magic-i Visual Effects؟  
ج: جميع كاميرات الويب من مايكروسوفت WDM وذات برامج التشغيل المتوافقة مع UVC مدعومة.
- 3.س: لماذا لا توجد أجهزة في قائمة الأجهزة؟ ج: تحقق من أن الجهاز المادي موصلاً بالفعل بصورة صحيحة. قد تحتاج أيضاً للتحقق من أن كابل USB متصل جيداً بجهاز الحاسب الخاص بك.
- 4.س: لماذا لا أستطيع معاينة الفيديو بعد اختيار جهاز كاميرا الويب أو ملف الوسائط؟  
ج: يمكن أن يحدث ذلك نتيجة لأحد السببين التاليين:  
• قد لا يكون برنامج المؤثرات المرئية Magic-i Visual Effects يعمل. قم بتشغيله من قائمة بدء التشغيل.  
• قد يكون برنامج المؤثرات المرئية Magic-i Visual Effects تالفاً. قد تحتاج لإعادة تثبيته.
- 5.س: ما هي إعدادات التكبير المتاحة؟  
ج: Magic-i Visual Effects supports zoom options from 1.0x to 3.0x.
- 6.س: لماذا يوجد شريط شفاف فوق الفيديو؟  
ج: إذا كانت نسختك من برنامج Magic-i Visual Effects ليست مفعلة، فسوف يظهر شريط شفاف يحمل نصاً فوق الفيديو. ولا توجد أية قيود أخرى بخلاف هذا الشريط.